

INFORME EPIDEMIOLÓGICO COVID-19 N°6

28/04/2020-12h

I. ANÁLISE DA SITUAÇÃO EPIDEMIOLÓGICA (04/02 a 28/04/2020)

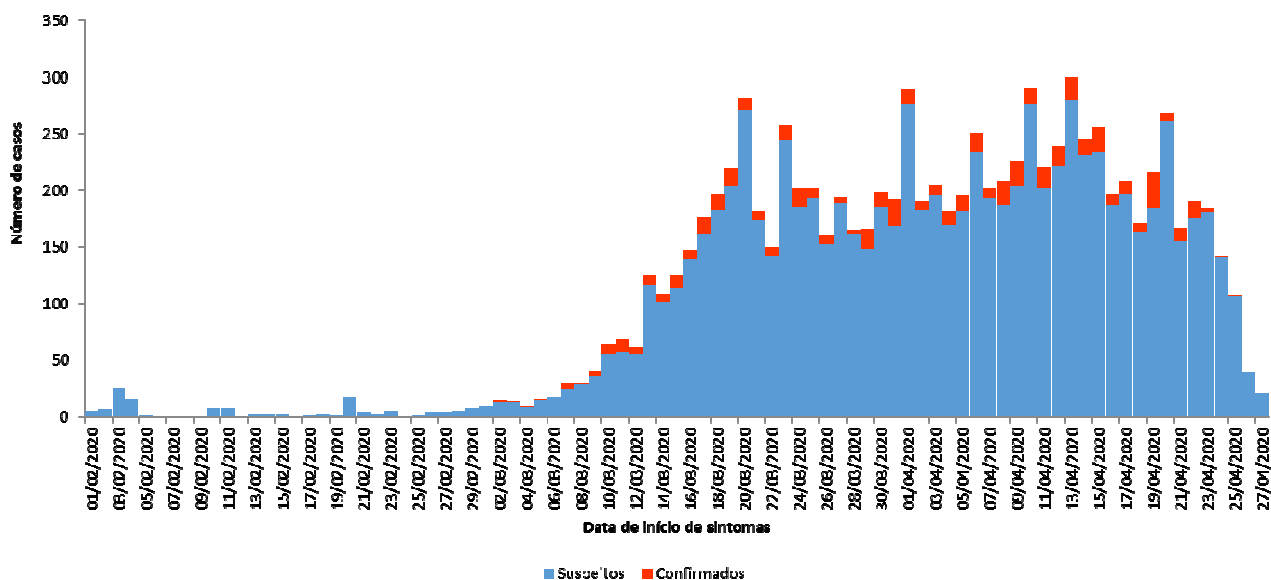
Em 11 de março de 2020, a Organização Mundial da Saúde (OMS) classificou a Doença pelo Coronavírus 2019 (COVID-19) como uma pandemia. Isso significa que o vírus está circulando em todos os continentes e há ocorrência de casos oligossintomáticos, o que dificulta a identificação. Deste modo, principalmente no hemisfério sul, onde está o Brasil, os países devem se preparar para o outono/inverno com o objetivo de evitar casos graves e óbitos.

Em Goiás, a partir de 04 de fevereiro até esta data, foram notificados à Vigilância Epidemiológica 11.154 casos de COVID-19. Dos quais 661 (5,9%) foram confirmados, 2.381 (21,3%) descartados e 8.112 (72,7%) continuam como suspeitos.

Casos Confirmados

Na figura 1 observa-se a distribuição dos casos confirmados para COVID-19 por data de início de sintomas.

Figura 1 – Distribuição dos casos suspeitos e confirmados de COVID-19 por data de início de sintomas, Goiás, 04 de fevereiro a 28 de abril de 2020. (N= 9.317)

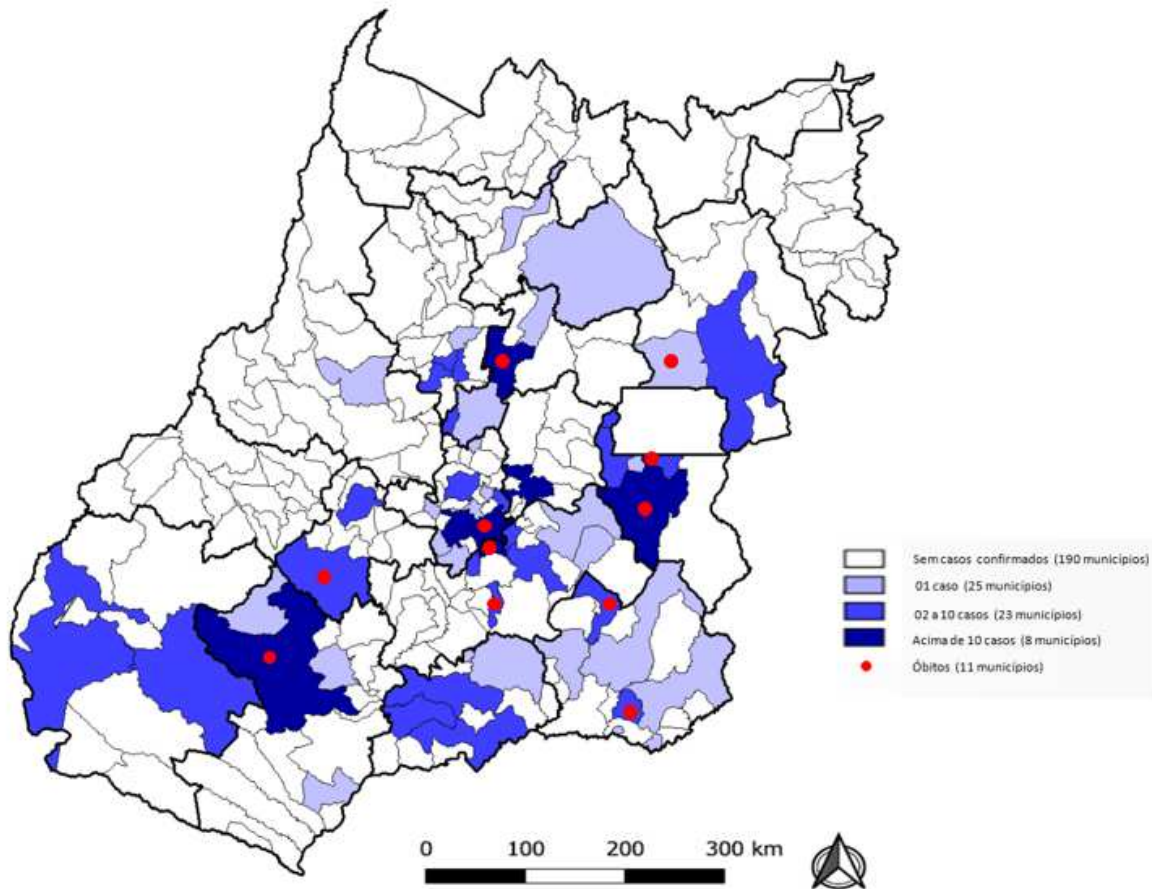


FONTE: e-SUS VE e SIVEP Gripe

Os 661 casos confirmados estão distribuídos em 56 municípios: Goiânia (392 casos), Anápolis (40 casos), Aparecida de Goiânia (29 casos), Goianésia (28 casos), Rio Verde (15 casos), Luziânia (13 casos), Trindade e Valparaíso de Goiás (11 casos) e Itumbiara (10 casos). Os demais municípios apresentaram número inferior a nove casos confirmados para COVID-19 (Tabela 1 e Figura 2).

SUPERINTENDÊNCIA DE VIGILÂNCIA EM SAÚDE
GERÊNCIA DE VIGILÂNCIA EPIDEMIOLÓGICA

Figura 2 - Número de casos confirmados de COVID-19 distribuídos por município de residência, Goiás, 04 de fevereiro a 28 de abril de 2020. (n=661)



FONTE: e-SUS VE e SIVEP Gripe

Tabela 1 - Número de casos confirmados de COVID-19 e incidência, por município de residência, Goiás, 04 de fevereiro a 28 de abril de 2020. (n=661)

Município residência	Confirmado	Incidência 100.000 Hab.
Águas Lindas de Goiás	6	2,9
Aloândia	1	49,9
Anápolis	40	10,5
Anhanguera	1	88,0
Aparecida de Goiânia	29	5,1
Aragoiânia	2	19,8
Avelinópolis	1	41,2
Barro Alto	1	9,2
Bela Vista	3	10,2
Bom Jesus de Goiás	2	8,1
Caldas Novas	1	1,1
Campestre	1	27,7
Campinorte	1	8,0
Carmo do Rio Verde	3	30,1
Catalão	1	0,9
Ceres	4	18,1
Cidade Ocidental	6	8,6

SUPERINTENDÊNCIA DE VIGILÂNCIA EM SAÚDE
GERÊNCIA DE VIGILÂNCIA EPIDEMIOLÓGICA

Faina	1	15,0
Formosa	4	3,3
Goiandira	2	35,9
Goianira	1	2,3
Goianésia	28	40,5
Goiânia	392	26,2
Goiatuba	2	5,9
Guapó	1	7,0
Ipameri	1	3,7
Itaguaru	2	38,0
Inhumas	3	5,7
Itumbiara	10	9,6
Jaraguá	1	2,0
Jataí	6	6,0
Jesúpolis	1	40,4
Luziânia	13	6,3
Mineiros	4	6,1
Montividiu	1	7,6
Morrinhos	1	2,2
Nerópolis	3	10,2
Niquelândia	1	2,2
Nova Glória	1	12,2
Novo Gama	1	0,9
Nova Veneza	1	10,3
Paranaiguara	1	10,0
Paraúna	3	27,3
Pires do Rio	4	12,8
Planaltina	1	1,1
Professor Jamil	6	185,0
Rialma	6	55,1
Rio Verde	15	6,5
Santa Helena de Goiás	1	2,6
Santo Antônio do Descoberto	4	5,4
São Luís dos Montes Belos	2	6,0
Senador Canedo	8	7,1
Silvânia	1	4,9
Trindade	11	8,8
Valparaíso de Goiás	11	6,7
Vianópolis	1	7,3
Em investigação	2	*
GOIÁS	661	9,6

FONTE: e-SUS VE e SIVEP Gripe

SUPERINTENDÊNCIA DE VIGILÂNCIA EM SAÚDE
GERÊNCIA DE VIGILÂNCIA EPIDEMIOLÓGICA

O percentual de casos no sexo feminino (51,9%) é um pouco superior ao sexo masculino (Tabela 2). A faixa etária de 30-39 anos concentra o maior número de casos. No entanto, a maior incidência está na faixa dos maiores de 70 anos (Tabela 3).

Tabela 2 - Número de casos confirmados de COVID-19 segundo gênero, Goiás, 04 de fevereiro a 28 de abril de 2020. (n=661)

Gênero	n	%
Feminino	343	51,9
Masculino	318	48,1
Total	661	100

FONTES: e-SUS VE e SIVEP Gripe

Tabela 3 - Número de casos confirmados de COVID-19 segundo faixa etária e taxa de incidência, Goiás, 04 de fevereiro a 28 de abril de 2020. (n=661)

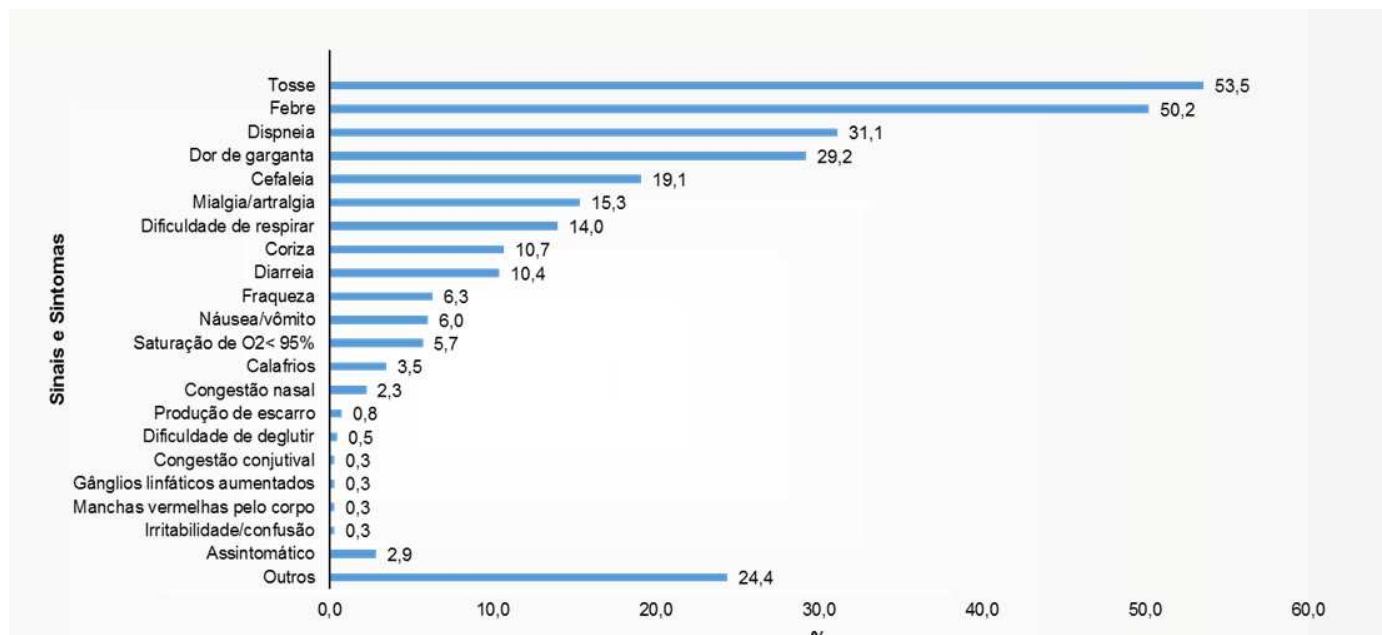
Faixa etária	n	Incidência 100.000 Hab.
Menor de 1 ano	2	2,2
< 9 anos	13	1,5
10 a 14 anos	8	1,5
15 a 19 anos	10	1,8
20 a 29 anos	97	8,5
30 a 39 anos	183	17,7
40 a 49 anos	125	15,2
50 a 59 anos	93	16,6
60 a 69 anos	60	18,1
Maior de 70 anos	52	21,5
Ignorado	18	*
Total	661	

FONTES: e-SUS VE e SIVEP Gripe

Os principais sinais e sintomas apresentados foram: tosse (53,9%), febre (51,8%), seguidos de dor de garganta (30,9%), dispneia (26,6%) e cefaleia (24%) (Figura 4).

Quanto às morbidades prévias, em 55 casos (13,1%) houve relato de doença cardiovascular/hipertensão, em 18 (4,3%) Diabetes Mellitus e em 16 (3,8%) doença pulmonar crônica (Tabela 3).

Figura 3 - Sinais e sintomas dos casos confirmados de COVID-19, Goiás, 04 de fevereiro a 28 de abril de 2020. (N=661)



FONTE: e-SUS VE e SIVPEP Gripe

Tabela 4 –Morbidades prévias dos casos confirmados de COVID-19, Goiás, 04 de fevereiro a 28 de abril de 2020.

Morbidades prévias	n	%
Doença cardiovascular/Hipertensão	79	11,9
Diabetes Mellitus	34	5,1
Doença Hepática	0	0,0
Doença Neurológica crônica ou neuromuscular	3	0,5
Imunodeficiência	6	0,9
Doença Renal	7	1,1
Doença pulmonar crônica	17	2,6
Neoplasia	5	,8
Outros	28	4,2
Sem comorbidades	221	33,2
Ignorado	284	42,7

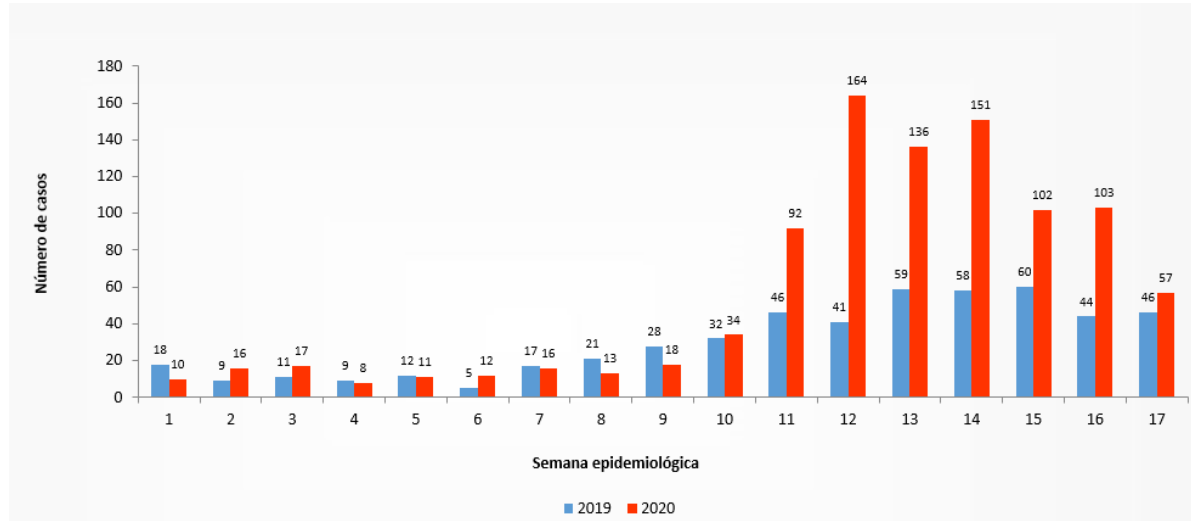
FONTE: e-SUS VE e SIVPEP Gripe

Em 09 de março de 2020 o Ministério da Saúde passou a testar para o coronavírus todos os pacientes internados, em hospitais públicos ou privados, com quadro respiratório grave. Na figura 4, observa-se, em 2020, um aumento das notificações de Síndrome

SUPERINTENDÊNCIA DE VIGILÂNCIA EM SAÚDE
GERÊNCIA DE VIGILÂNCIA EPIDEMIOLÓGICA

Respiratória Aguda Grave (SRAG) apresentando um incremento 127% nas notificações de SRAG nas SE 11 a 17 em relação ao mesmo período do ano anterior.

Figura 4 - Número de casos notificados de SRAG por semana epidemiológica (SE). Goiás, 2019 e 2020, SE 01 a 15. N= 516 (2019) e 960 (2020).



Fonte: SIVEP GRIPE/GVE/SES-GO

Do total de casos confirmados, 82 (18,5%) foram hospitalizados. Destes, 37 (30,3%) internados em Unidade de Terapia Intensiva e 35 (28,7%) em enfermaria (Tabela 5).

Tabela 5 – Casos Confirmados de COVID-19 com hospitalizaçã, Goiás, 04 de fevereiro a 21 de abril de 2020. (N=82)

Hospitalizados	n	%
UTI	37	30,3
Enfermaria	35	28,7
Ignorado	50	41,0
Total	122	100

FONTE: e-SUS VE e SIVEP Gripe

Óbitos

O estado possui 30 óbitos, sendo 27 confirmados para COVID-19 (taxa de letalidade de 4,1%) e três suspeitos. Os óbitos confirmados estão distribuídos em 13 municípios: Goiânia (12), Luziânia (3), Anápolis (2), Aparecida de Goiânia (2), Goianésia (2). Os demais municípios apresentaram um óbito confirmado (Tabela 6).

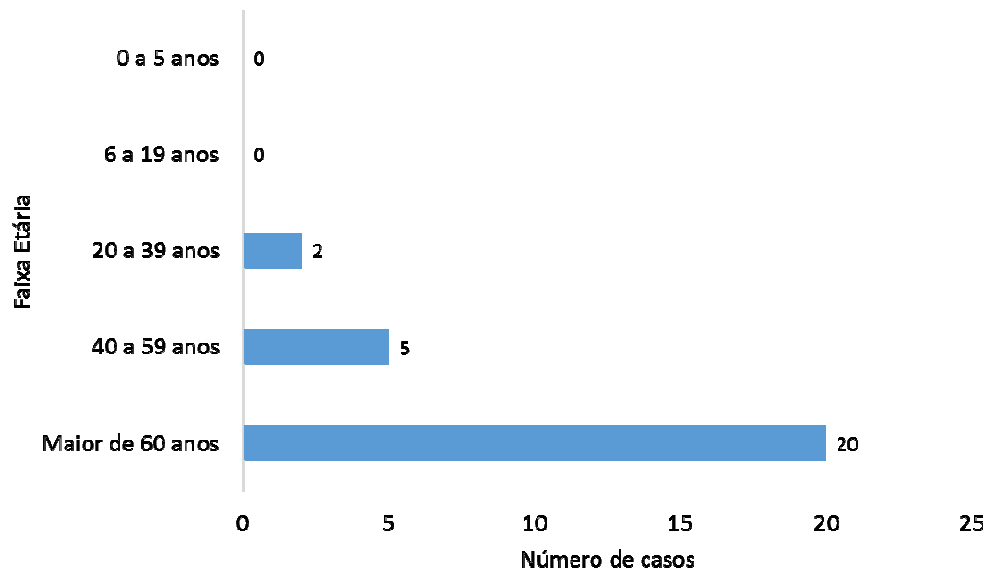
Tabela 6 – Distribuição dos Óbitos suspeitos e confirmados por COVID-19 segundo município de residência, Goiás, 04 de fevereiro a 28 de abril de 2020. (N=30)

Municípios	Confirmados	Suspeitos	Total
Anápolis	0	2	2
Aparecida de Goiânia	2	0	2
Araçu	0	1	1
Goiandira	1	0	1
Goianésia	2	0	2
Goiânia	12	0	12
Luziânia	3	0	3
Paraúna	1	0	1
Planaltina de Goiás	1	0	1
Pires do Rio	1	0	1
Professor Jamil	1	0	1
Rio Verde	1	0	1
Valparaíso de Goiás	1	0	1
Em investigação	1	0	1
Total	27	3	30

FONTE: e-SUS VE / SIVPEP Gripe

Com relação a faixa etária, 74,1% dos óbitos tinham idade superior a 60 anos (Figura 5).

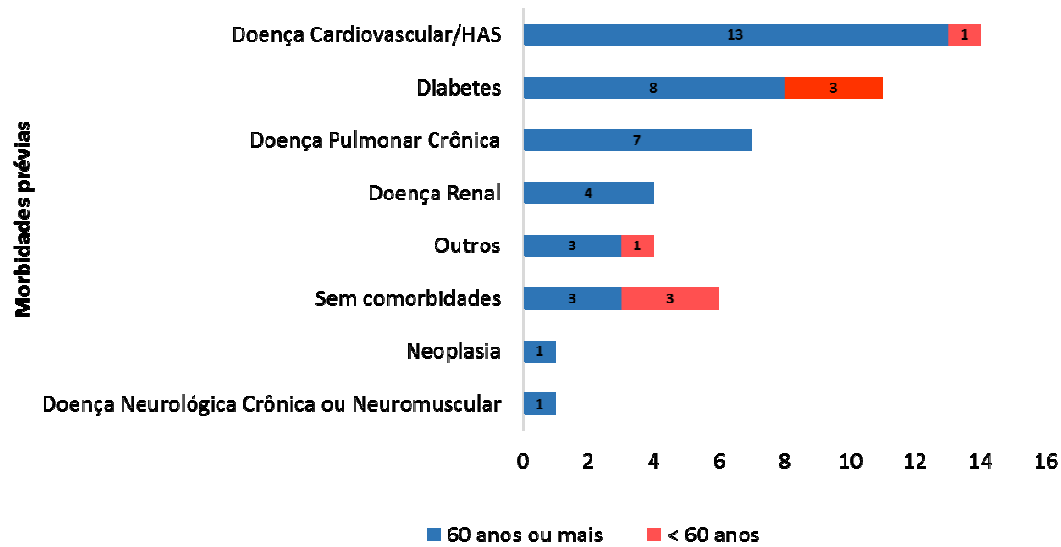
Figura 5- Distribuição dos Óbitos Confirmados por COVID-19 segundo faixa etária, Goiás, 04 de fevereiro a 28 de abril de 2020. (N=27)



FONTE: e-SUS VE / SIVPEP Gripe

A cardiopatia foi a principal morbidade e esteve presente em 14 dos óbitos, seguida pela diabetes e doença pulmonar crônica, presente em 11 e sete óbitos, respectivamente. Além disso, seis óbitos não apresentavam nenhuma morbidade prévia (Figura 6).

Figura 6- Distribuição dos Óbitos Confirmados por COVID-19 segundo morbidades prévias, Goiás, 04 de fevereiro a 28 de abril de 2020. (N=27)



FONTE: e-SUS VE e SIVEP Gripe

Elaboração: CIEVS-GO/ GVE/SUVISA/SES-GO

Revisão: Cordenação de Pesquisa e Análise/GVE/SUVISA/SES-GO